



المملكة المغربية
وزارة الداخلية
المديرية العامة للجماعات المحلية

قياس و تتبع التمثيلية النسائية بالمجالس المحلية

الجزء الأول:

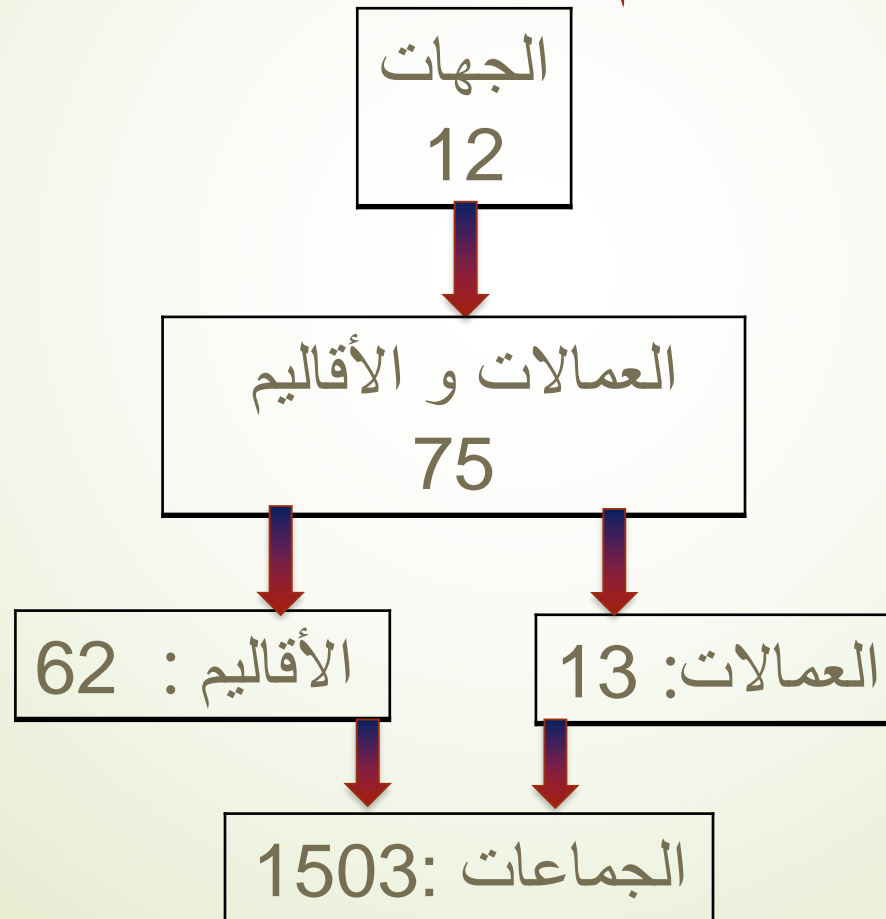
نظام اللامركزية بالمغرب و الإجراءات الرامية
إلى تعزيز مشاركة المرأة في المجالس المحلية

نظام اللامركزية بالمغرب:

- ▶ التنظيم الترابي للمملكة تنظيم لامركزي يقوم على الجهوية المتقدمة؛
- ▶ التقسيم الإداري في المغرب يجرى التراب الوطني إلى جماعات ترابية؛
- ▶ الجماعات الترابية هي عبارة عن وحدات يتم تعيين حدودها الجغرافية بشكل دقيق، تبعا لاعتبارات تاريخية وسوسيو قبلية وثقافية ومؤسسية أو سعيا لتحقيق تعاون وتكامل بين مكونات المنطقة؛
- ▶ تخضع الجماعات الترابية بالمغرب للقانون العام وتتمتع بالشخصية الاعتبارية والاستقلال المالي والإداري و تسير شؤونها بكيفية ديمقراطية.

أنواع الجماعات الترابية:

الجماعات الترابية بالمغرب مرتبة في ثلاث مستويات:
الجهات، العمالات و الأقاليم و الجماعات



الإطار القانوني للجماعات الترابية :

- دستور المملكة لسنة 2011:الفصول من 135 إلى 146؛
 - القانون التنظيمي 111-14 الخاص بالجهات الصادر في يوليوز 2015؛
 - القانون التنظيمي 112-14 الخاص بالعمالات و الأقاليم الصادر في يوليوز 2015؛
 - القانون التنظيمي 113-14 الخاص بالجماعات و الصادر كذلك في يوليوز 2015؛
 - القانون التنظيمي 34-15 الصادر في يوليوز 2015 الذي يغير و يتمم القانون التنظيمي 59-11 المتعلق بانتخاب أعضاء مجالس الجماعات الترابية؛
 - بالإضافة إلى عدة مراسيم و مقررات لوزير الداخلية.
- للاطلاع على هذه القوانين: البوابة الوطنية للجماعات الترابية.

الإجراءات الرامية إلى تعزيز مشاركة المرأة في المجالس المحلية

استناداً إلى ما جاء به الدستور الجديد لسنة 2011 من حظر للتمييز (لا سيما على أساس الجنس) والمساواة الفعلية والتكافؤ و حق المرأة في المشاركة وصنع القرار (المواد 6، 19، 30، 115 و 146) فإن:

► القانون التنظيمي رقم 34.15 المتعلق بانتخاب أعضاء مجالس الجماعات الترابية ينص على ضرورة تخصيص عدد من المقاعد بمجالس الجماعات الترابية للنساء؛

► في طلب الترشيح لرئاسة اللجان الدائمة لدى المجالس المنتخبة، يراعى الالتزام بمبدأ المساواة بين الرجل و المرأة؛

القوانين التنظيمية الخاصة بالجهات و الجماعات تنص على أن إعداد برامج التنمية يجب أن يتم وفق منهج تشاركي و أن يأخذ بعين الاعتبار مقاربة النوع؛

تنص نفس القوانين على إحداث هيئة استشارية لدى مجالس الجماعات الترابية بشراكة مع فعاليات المجتمع المدني تختص بدراسة القضايا المتعلقة بتفعيل مبادئ المساواة و تكافؤ الفرص و مقاربة النوع تسمى "هيئة المساواة و تكافؤ الفرص و مقاربة النوع"؛

صندوق الدعم لتشجيع تمثيلية النساء الذي تم إحداثه سنة 2009 كآلية موجهة لتقوية قدرات النساء التمثيلية بهدف تيسير اندماجهن في الحياة السياسية و الانتخابية الوطنية.

الجزء الثانى:

جمع و تنظيم و استغلال المعطيات الخاصة بانتخاب
أعضاء مجالس الجماعات الترابية

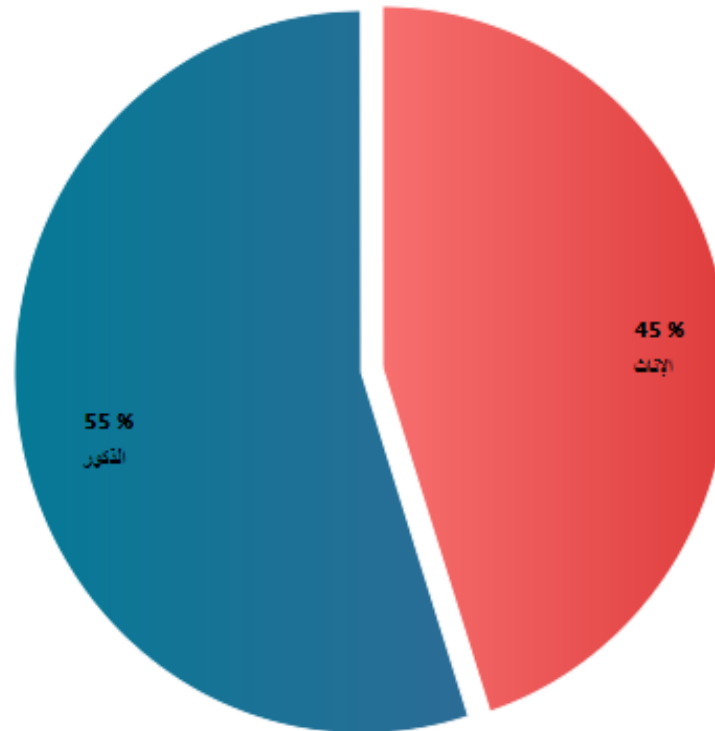
بالنسبة للناخبين :

- ▶ يتم التسجيل في اللوائح الانتخابية العامة من فاتح أبريل إلى غاية يوم 31 ديسمبر من كل سنة ؛
- ▶ بالنسبة للمغاربة المقيمين داخل التراب الوطني يتم التسجيل بالمكتب المخصص لهذا الغرض بالجماعة التي بها محل الإقامة ؛
- ▶ بالنسبة للمغاربة المقيمين خارج التراب الوطني يتم التسجيل بالمكاتب المخصصة لدى القنصليات أو السفارات ببلد الإقامة ؛
- ▶ يتم إرسال المعطيات بطريقة إلكترونية من طرف الجماعات إلى العمالات و الأقاليم التي بدورها تقوم بإرسالها بطريقة إلكترونية إلى الوزارة ؛
- ▶ تتوفر وزارة الداخلية على مديرية للانتخابات تركز الإحصائيات على المستوى الوطني بهدف استغلالها؛
- ▶ الإحصائيات تنشر عبر موقع اللوائح الانتخابية العامة

نموذج لتصنيف المسجلين باللوائح الانتخابية

توزيع اللوائح الانتخابية العامة حسب : **الصف** الوسط الفئة العمرية

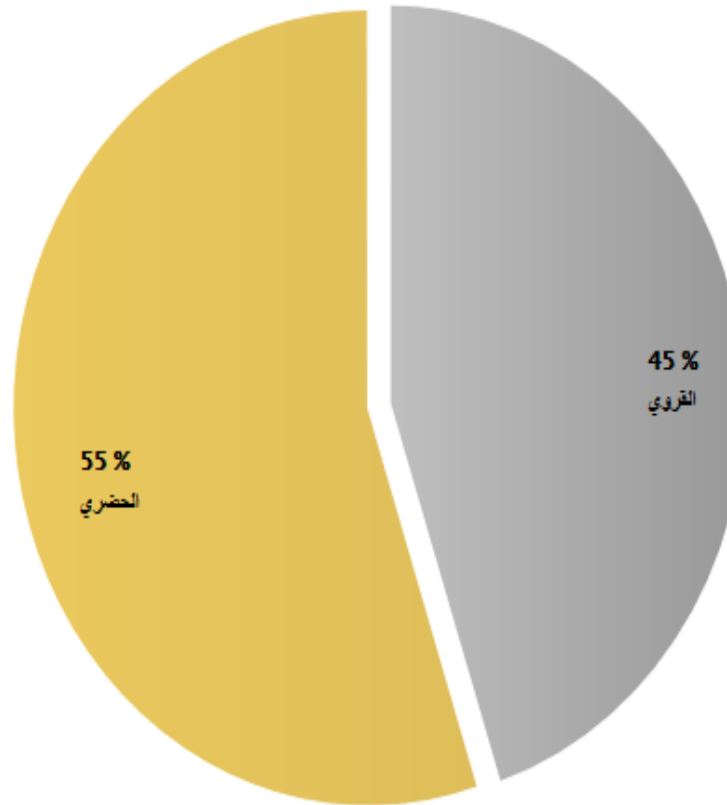
توزيع المسجلين في اللوائح الانتخابية حسب الصف



نموذج لتصنيف المسجلين باللوائح الانتخابية

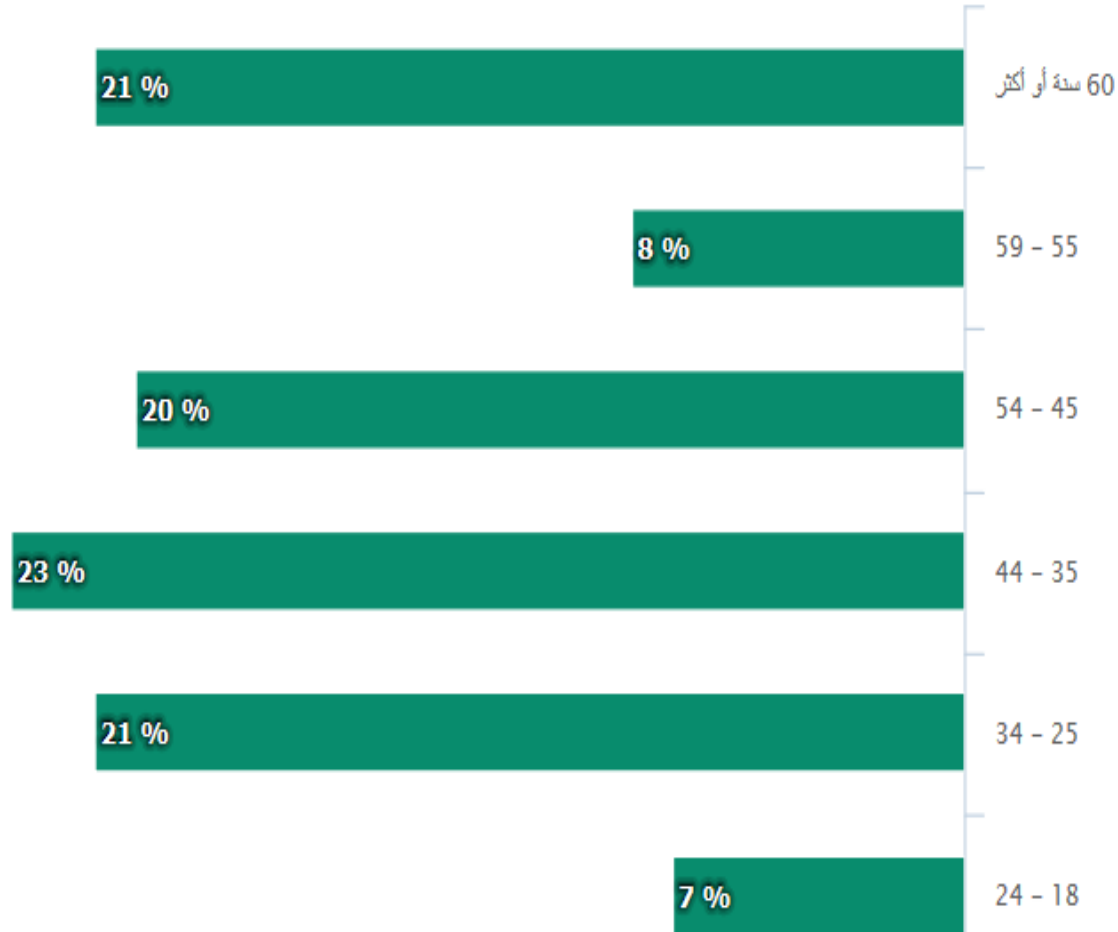
توزيع اللوائح الانتخابية العامة حسب : **الوسط** الفئة العمرية الصنف

توزيع المسجلين في اللوائح الانتخابية حسب الوسط



نموذج لتصنيف المسجلين باللوائح الانتخابية

توزيع اللوائح الانتخابية حسب الفئة العمرية



بالنسبة للمترشحين:

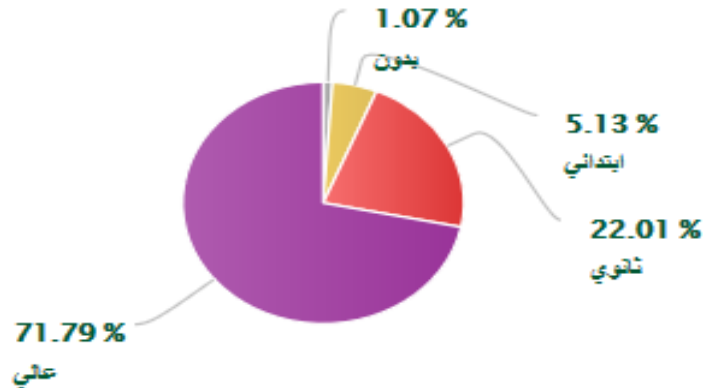
- توضع الترشيحات بمقر العمالة أو الإقليم ؛
- يتم تجميع المعطيات الخاصة بالترشيحات و إرسالها بطريقة إلكترونية إلى مديرية الانتخابات بالوزارة من أجل استغلالها.

نموذج لتصنيف المترشحين

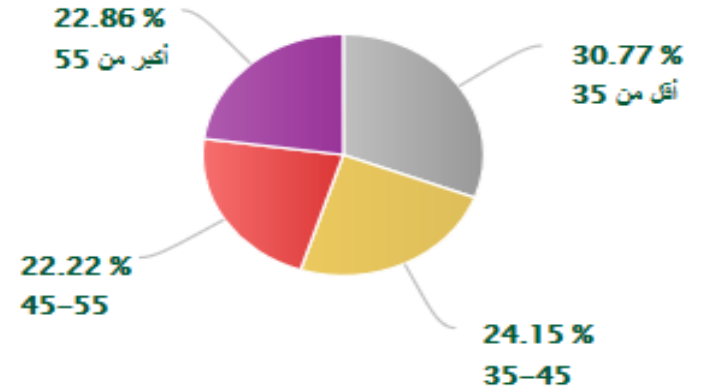
توزيع المترشحين حسب النوع



توزيع المترشحين حسب المستوى الدراسي



توزيع المترشحين حسب الفئات العمرية



➤ بالنسبة للمنتخبين:

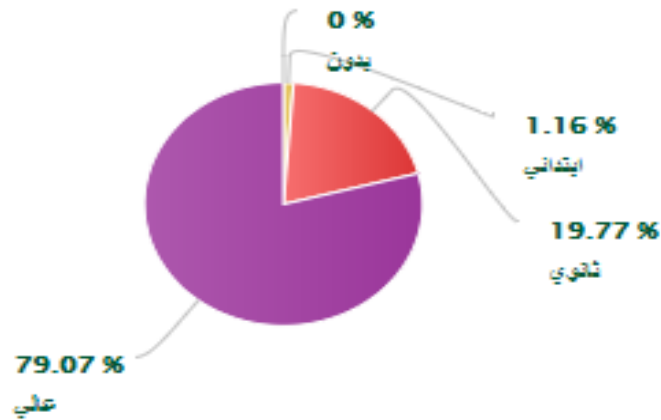
بعد عملية الفرز ترسل النتائج إلى العمالات و الأقاليم التي تقوم بتنظيمها و إرسالها إلى مديرية الانتخابات بالوزارة التي تتوفر على قاعدة معطيات وطنية.

نموذج لاستغلال المعطيات

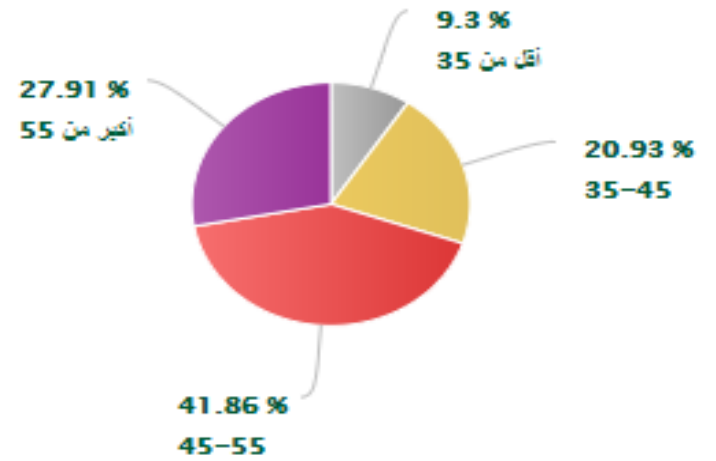
توزيع المنتخبين حسب النوع



توزيع المنتخبين حسب المستوى الدراسي



توزيع المنتخبين حسب الفئات العمرية



✓ أنشأت مديرية الانتخابات بوابة إلكترونية لنشر الإحصائيات :

✓ Eléctions.ma من أجل الاطلاع عليها من طرف المهتمين: مواطنين، باحثين، وزارات، منظمات...

✓ بالإضافة إلى مديرية الانتخابات تتوفر المديرية العامة للجماعات المحلية على قسم للمجالس المحلية دوره المراقبة الإدارية وتتبع عمل المجالس.

✓ يتوصل هذا القسم شهريا بتقارير حول كل تغيير يطرأ داخل مجالس الجماعات الترابية (استقالة، إقالة، إدانة بأحكام نهائية، وفاة...) الشيء الذي يترتب عليه تغيير في تركيبة المجالس.

✓ كل تغيير يتم أخذه بعين الاعتبار في قاعدة المعطيات.

شكرا على تتبعكم